



EVROPSKÁ UNIE
Evropský fond pro regionální rozvoj
Integrovaný regionální operační program



MINISTERSTVO
PRO MÍSTNÍ
ROZVOJ ČR

Strategie komunitně vedeného místního rozvoje MAS Strakonicko, z. s. na období 2021–2027

Strakonicko – místo pro život II

Červenec 2021

Verze 1

Dne 19.7.2021 schválila Valná hromada MAS Strakonicko, z.s.

Koncepční část

OBSAH

1. Popis území působnosti MAS a popis zahrnutí komunity do tvorby strategie	5
1.1 Vymezení území působnosti MAS pro realizaci SCLLD v období 2021–2027	5
1.1.1 Stručná socioekonomická charakteristika území působnosti MAS	5
1.2 Mapové zobrazení území působnosti MAS	7
1.3 Popis zahrnutí komunity do tvorby strategie	8
1.3.1 Popis historie a zkušeností MAS	8
1.3.2 Popis zapojení komunity a relevantních aktérů místního rozvoje do tvorby SCLLD	8
1.3.3 Odkaz na úložiště záznamů	9
2. Analytická část	10
2.3 Analýza rozvojových potřeb a rozvojového potenciálu území působnosti MAS	10
3. Strategická část	15
3.1 Strategický rámec	15
3.1.1 Vize	15
3.1.2 Strategické cíle	15
3.1.3 Specifické cíle a opatření Strategického rámce	16
3.2 Vazba na Strategii regionálního rozvoje ČR 21+	19
3.3 Popis integrovaných rysů strategie	22
4. Implementační část	28
4.1 Popis řízení včetně řídicí a realizační struktury MAS	28
4.2 Popis animačních aktivit	29
4.3 Popis spolupráce mezi MAS na národní a mezinárodní úrovni a přeshraniční spolupráce	29
4.4 Popis monitoringu a evaluace strategie	30
4.4.1 Indikátory na úrovni strategických cílů Strategického rámce SCLLD	31
5. Povinná příloha – Čestné prohlášení	32

Seznam tabulek

Tabulka 1 Seznam obcí zapojených do SCLLD	5
Tabulka 2 Zapojení komunity do tvorby strategie SCLLD	9
Tabulka 3 Analýza rozvojových potřeb	10
Tabulka 4 Schéma hierarchie cílů a opatření SCLLD	16
Tabulka 5 Naplňování SRR ČR 21+ prostřednictvím opatření Strategického rámce SCLLD	19
Tabulka 6 Vazba mezi opatřeními strategického rámce	22
Tabulka 7 Popis vazeb mezi opatřeními	23
Tabulka 8 Indikátory na úrovni strategických cílů SCLLD	31

Seznam obrázků

Obrázek 1 Území MAS Strakonicko, z.s. pro období 2014 - 2020	7
Obrázek 2 Území MAS Strakonicko, z.s. pro období 2014 - 2020	7
Obrázek 3 Území MAS Strakonicko, z.s. - NUTS2 pro období 2021 - 2027	7
Obrázek 4 Území MAS Strakonicko, z.s. - NUTS3 pro období 2021 - 2027	7
Obrázek 5 Organizační struktura MAS Strakonicko, z. s.	28

1. POPIS ÚZEMÍ PŮSOBNOSTI MAS A POPIS ZAHRNUTÍ KOMUNITY DO TVORBY STRATEGIE

1.1 VYMEZENÍ ÚZEMÍ PŮSOBNOSTI MAS PRO REALIZACI SCLLD V OBDOBÍ 2021–2027

Území MAS Strakonicko má výměru cca 44 859 ha a 40 660 obyvatel. Hustota osídlení území je nerovnoměrná, výrazný rozdíl je mezi spádovým městem Strakonice a obcemi mimo Strakonice. V tabulce je uveden seznam 55 obcí, z toho 2 města, 3 městyse, jejichž území je zahrnuto do realizace strategie.

Tabulka 1 Seznam obcí zapojených do SCLLD

Obec	Rozloha území (ha)	Počet obyvatel K 31.12.2019	Obec	Rozloha území (ha)	Počet obyvatel K 31.12.2019	Obec	Rozloha území (ha)	Počet obyvatel K 31.12.2019
Cehnice	1 469	495	Libětice	451	87	Řepice	428	465
Čejetice	2 104	922	Miloňovice	628	270	Skály	506	69
Čestice (městys)	2 321	901	Mnichov	831	230	Sousedovice	409	302
Drachkov	339	192	Mutěnice	228	255	Strakonice	3 468	22 646
Drážov	1 231	239	Nebřehovice	519	157	Strašice	813	187
Drouzetice	521	138	Němčice	275	107	Strunkovice nad Volyňkou	379	131
Dřešín	892	319	Němětice	369	109	Střelské Hoštice	2084	902
Horní Poříčí	705	302	Nihošovice	894	306	Štěchovice	728	215
Hoslovice	1 078	156	Nová Ves	852	93	Štěkeň (městys)	1 447	824
Chrástovice	1 072	264	Novosedly	843	345	Třešovice	430	315
Jinín	486	205	Osek	1 392	653	Úlehle	656	96
Kalenice	413	85	Paračov	458	112	Únice	559	62
Katovice (městys)	958	1351	Pracejovice	800	319	Vacovice	260	51
Kladruby	456	144	Přední Zborovice	293	87	Volenice	1 595	550
Kraselov	802	217	Přechovice	396	122	Volyně	2 058	3014
Krejnice	346	75	Přešovice	1 045	465	Zahorčice	363	63
Krty-Hradec	494	141	Radějovice	225	44	Zvotoky	393	63
Kuřimany	311	37	Radošovice	1 021	664			
Kváskovice	328	113	Rovná	434	221			

Zdroj: Data ČSÚ pro MAS: https://www.czso.cz/csu/czso/data_pro_mistni_akcni_skupiny_mas

1.1.1 STRUČNÁ SOCIOEKONOMICKÁ CHARAKTERISTIKA ÚZEMÍ PŮSOBNOSTI MAS

Území MAS Strakonicko, z.s. vzniklo na základě zájmu Svazku obcí středního Pootaví, Svazku obcí Strakonicka, Svazku obcí dolního Pootaví a Svazku obcí šumavského Podlesí o spolupráci na základě metody LEADER. Kompaktní území vzniklo přirozeně na základě dlouhodobé spolupráce, bez použití kritérií, která by obce diskriminovaly. Na rozdíl od období 2014 - 2020, současné území MAS zahrnuje o 2 obce méně, konkrétně

nezahrnuje území obce Nišovice a obce Slaník. Specifikem celého území je, že 70 % obcí má do 300 obyvatel. Přírodním spádovým centrem území jsou Strakonice (ORP, Okres), které jsou centrem správním, společenským, ekonomickým, investičním, vzdělávacím. Na území města Strakonice žije zhruba polovina obyvatel území MAS. Průmyslová oblast se koncentruje též do spádové oblasti Strakonice, zbytek území má převážně zemědělský a lesnický charakter. Zdroj nerostných surovin se na území nenachází.

Podle statistik z roku 2019 bylo v území MAS 25 849 ekonomicky aktivních osob. Průměrná výše nezaměstnanosti v přepočtu na obyvatelstvo 14 – 64 let v území MAS k 31.12.2019 je 3,51 % a výrazně převyšuje průměr Jihočeského kraje. Celkový počet aktivních subjektů uvedených ve statistikách RES (právnícké, fyzické osoby) je 6145. Ve struktuře zaměstnaných podle odvětví je významné především silné zastoupení odvětví průmyslu. Naopak ve službách je zaměstnáno nejméně osob v kraji. Nízký podíl zaměstnaných je především v odvětví ubytování, stravování a pohostinství, podprůměrná je ale i doprava a skladování.

Mezi největší zaměstnavatele na území MAS, kteří se koncentrují přímo ve Strakonících, patří firmy zaměřené na automobilový průmysl (výroba motorových vozidel, přívěsů, návěsů, slévárenství, obrábění, autodíly, formy, řetězy, turbodmychadla) - Brabant Alucast Czech, Site Strakonice s.r.o., ČZ Strakonice, a.s., Dura Automotive CZ k.s., Aluprogres a.s., dále firmy zaměřené na textilní průmysl, který má ve Strakonících letitou tradici (autopotahy, výroba textilií, technické tkaniny, síta) - Adient Strakonice s.r.o., dříve Fezko, a.s. (známé výrobou fezů), Sítos a.s., Ideal Automotive Bor s.r.o.

Vzdělání obyvatel je zajištěno prostřednictvím sítě mateřských a základních škol, gymnázia, středních odborných škol, učilišť, 2 vyšších odborných škol a detašovaného pracoviště TU DF Zvolen (bakalářské studium). Ve Volyni vznikly jesle pro dvouleté děti. Zdravotní péči zajišťuje hlavně Nemocnice Strakonice, a. s., Poliklinika Strakonice a ordinace praktických a soukromých lékařů. Městský ústav sociálních služeb Strakonice zajišťuje poskytování sociálních služeb (Domovy pro seniory s celkovou kapacitou 204 lůžek, Domov se zvláštním režimem, pečovatelská služba, denní stacionář pro mentálně postižené děti, mládež a dospělí, noclehárna pro bezdomovce, azylový dům). Další domov pro seniory Dům klidného stáří Sv. Anny s kapacitou 30 lůžek sídlí v Sousedovicích. Sociální služby poskytuje Domov pro osoby se zdravotním postižením Osek, kapacita tohoto zařízení je 145 lůžek. V území jsou poskytovány další ambulantní a terénní sociální služby (Domácí hospic sv. Markéty ve Strakonících, Prevent 99, z.s., Fokus).

Dle šetření ASZ jsou v území 4 vyloučené sociální oblasti: Přední Zborovice, Strakonice, Strašice, Droužetice. Procentuální podíl příjemců příspěvku na bydlení v průměrném měsíci r. 2019 přepočtený na obyvatelstvo 15+ let činí 1,8 a je shodný s celorepublikovým průměrem, průměr Jihočeského kraje převyšuje o 0,4 %. Příspěvky na živobytí v území pobírá 0,68 % obyvatel, 1,43 % vyhlásilo v roce 2018 osobní bankrot, 2868 osob má exekuci, z toho je 8,26 % seniorů. Průměrná mzda v prvním čtvrtletí 2020 činila 34.077 Kč, průměrný důchod 13 200 Kč.

Mezi hlavní turistické atraktivity patří chráněné národní kulturní památky areál strakonického hradu s kostelem sv. Prokopa, zahrnující i prostory Muzea středního Pootaví (MSP) a Středověký vodní mlýn Hoslovice, který je součástí expozice MSP, zámek Střela a zámek Štěkeň. Na území MAS se nachází více jak dvě stě dalších kulturních památek, např. venkovské usedlosti a tvrze, měšťanské domy, církevní památky, rýžoviště zlata, husitská bojiště, zámky a zámečky, městské opevnění, pomníky, atd., konkrétně v Analytické části SCLLD MAS Strakonicko, z. s. pro období 2014-2020 (kap. 1.6.3).

Významné přírodní lokality, chráněné ZCHÚ, MZCHÚ, soustava NATURA 2000, památné stromy, přírodně krajinářské významné lokality jsou uvedeny v Analytické části SCLLD MAS Strakonicko, z. s. pro období 2014-2020 (kap. 1.5.2) Za zmínku stojí lokalita kriticky ohroženého Hořce jarního u Rovné, jediná svého druhu v ČR, která byla vyhlášena národní přírodní památkou.

Pro Strakonicko, jako součást Prácheňska je specifická dudácká tradice. Každé dva roky se ve Strakonících pořádá Mezinárodní dudácký festival (MDF), kterého se účastní zahraniční soubory z celého světa. Muzeum středního Pootaví, které sídlí v prostorách hradu Strakonice, nabízí návštěvníkům rozsáhlou expozici k dudáctví. Více informací k dudácké tradici a lidové kulturní tradici na území MAS lze dohledat v Analytické části SCLLD MAS Strakonicko, z.s. pro období 2014-2020 (kap. 1.6).

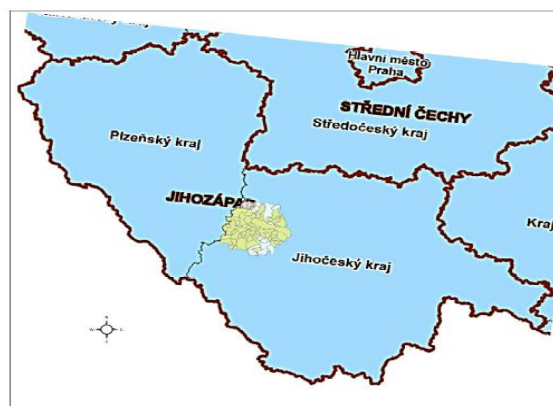
1.2 MAPOVÉ ZOBRAZENÍ ÚZEMÍ PŮSOBNOSTI MAS

Na rozdíl od období 2014 - 2020, bude v následujícím období 2021 – 2027 území MAS zahrnovat o 2 obce méně, konkrétně nebude zahrnovat území obce Nišovice a obce Slaník.

Obrázek 1 Území MAS Strakonicko, z.s. pro období 2014 - 2020



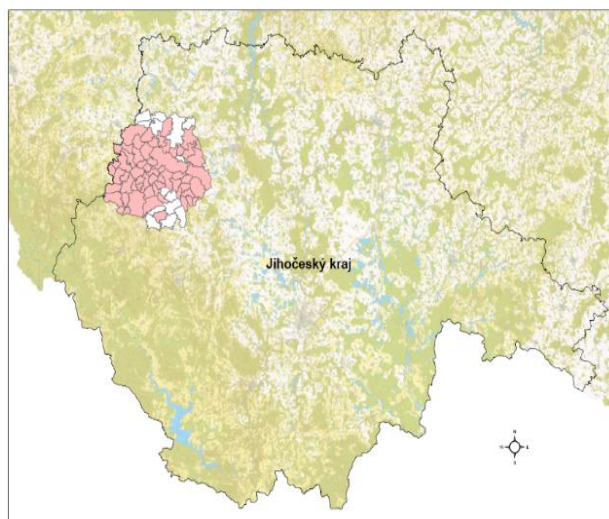
Obrázek 3 Území MAS Strakonicko, z.s. - NUTS2 pro období 2021 - 2027



Obrázek 2 Území MAS Strakonicko, z.s. pro období 2014 - 2020



Obrázek 4 Území MAS Strakonicko, z.s. - NUTS3 pro období 2021 - 2027



1.3.1 POPIS HISTORIE A ZKUŠENOSTÍ MAS

Území MAS Strakonicko vzniklo přirozeně na základě zájmu čtyř svazků obcí o vzájemnou spolupráci metodou LEADER. Z jejich podnětu byla následně založena MAS. Její prvotní 15 členou členskou základnu tvořili při založení členové Řídícího výboru pro rozvoj Strakonicka a statutární zástupci všech čtyř svazků obcí. Do práce metodou LEADER byly tak od počátku zapojeny všechny členské obce a města svazků, jejichž katastrální území vymezuje dnešní území. Území vzniklo spontánně jako výsledek dlouhodobé spolupráce.

Místní akční skupina MAS Strakonicko byla založena v březnu roku 2004 jako občanské sdružení, od 1. 1. 2014 je podle nového občanského zákoníku spolkem. Její základní činnost a organizační záležitosti jsou definovány ve stanovách. Nejvyšším orgánem MAS je Valná hromada členů. Složení členské základny u MAS musí respektovat paritní zastoupení veřejného, podnikatelského a neziskového sektoru. Žádný z těchto sektorů nesmí mít více než 49 % hlasovacích práv. Místní akční skupina Strakonicko má v současné době 38 členů, 8 členů je z veřejné správy, 16 členů je z neziskového sektoru a 14 z podnikatelského sektoru. Žádný ze sektorů nepřesahuje 49 % členů.

Od svého založení v roce 2004 se MAS Strakonicko, z.s. účastní v programech na principu LEADER. V roce 2005 uspěla se strategií „Strakonicko jako obrázek“ v programu LEADER ČR a podpořila realizaci 5ti projektů ze svého území. Zároveň v témže roce uspěla v programu LEADER+ a za získané finanční prostředky zpracovala strategickou analýzu území, která byla základem pro zpracování Strategického plánu LEADER (SPL) „Cesty od kořenů k vizi“, který MAS realizovala v období 2007 -2013 a podpořila realizaci 122 projektů různého zaměření ve svém území. Koncem roku 2015 získala MAS Osvědčení o standardizaci a následně podala žádost o podporu SCLLD MAS Strakonicko, z.s. pro období 2014-2020. Po schválení SCLLD umožnila MAS žadatelům čerpat prostředky z Integrovaného regionálního operačního programu (alokace 55 012,00 tis. Kč), Operačního programu Zaměstnanost (alokace 15 480,00 tis. Kč) a Programu rozvoje venkova (alokace 40 812,00 tis. Kč). Většina prostředků byla přidělena podpořeným žadatelům, kteří jsou se svými projekty ve fázi realizace, nebo se jedná o už úspěšně ukončené projekty.

Kromě realizace SCLLD provozuje MAS ve spolupráci s Provozně ekonomickou fakultou České zemědělské univerzity v Praze již několik let Virtuální univerzitu 3. věku ve třech konzultačních střediscích ve Strakonících, v Katovicích a ve Volyni. Dále realizuje od roku 2016 Místní akční plán vzdělávání pro ORP Strakonice. MAS Strakonicko, z. s. je zakládajícím členem Prácheňsko - turistická oblast, zároveň certifikuje místní produkty, služby a zážitky regionální značkou Prácheňsko regionální produkt a podílí se na dalších projektech a aktivitách v území.

1.3.2 POPIS ZAPOJENÍ KOMUNITY A RELEVANTNÍCH AKTÉRŮ MÍSTNÍHO ROZVOJE DO TVORBY SCLLD

Prvním krokem při přípravě strategie bylo oslovení obcí, zda souhlasí se zahrnutím území obce do plánované SCLLD pro období 2021 - 2027. Při přípravě SCLLD byly osloveny svazky obcí na jejich setkání. Zástupcům obcí byly rozeslány dotazníky ohledně potřeb a priorit obcí a „zásobník projektů“, kde mohly obce uvést konkrétní aktivity k dosažení cílů. MAS oslovila při přípravě strategie členy MAS a relevantní aktéry na území MAS z různých oblastí, např.: sociální péče a služby, vzdělávání, cestovní ruch, podnikání, péče o krajinu, veřejná správa, zemědělství, zaměstnanost, veřejnost.

Informace o přípravě SCLLD a sběr údajů byl zprostředkován s ohledem na momentální epidemiologickou situaci a omezení, včetně omezení setkávání, které nařídila vláda ČR.

Byly použity následující komunikační kanály: informace na webových stránkách a FB profilu MAS, osobní setkání, e-mailová komunikace, telefonická komunikace, informace byly zprostředkovány prostřednictvím místního tisku.

Na webu MAS byla uvedena informace o přípravě SCLLD včetně odkazu na dotazníky a „zásobník projektů“ formou dotazníkového šetření a způsob jeho předání MAS – elektronickou poštou na lag.strakonicko@seznam.cz, doručení poštou nebo osobním doručení do kanceláře MAS. MAS čerpala podklady ke zpracování strategie ze znalostí území, které má na základě mnohaletého působení a z navázaných kontaktů.

Tabulka 2 Zapojení komunity do tvorby strategie SCLLD

Metoda zapojení	Datum (období) provedení
Skupinový rozhovor	30. 6. 2020
Skupinový rozhovor	22. 9. 2020
Skupinový rozhovor	1.10.2020
Individuální rozhovory se starosty obcí v území působnosti MAS	5. – 9. 2020
Individuální rozhovory/ Šetření prostřednictvím e-mailové a telefonické komunikace – sociální péče a služby	10. – 12. 2020
Individuální rozhovor/ Šetření prostřednictvím e-mailové a telefonické komunikace - cestovní ruch	10. – 12. 2020
Šetření při pracovních skupinách MAP PRO ORP Strakonice II – ZŠ a MŠ	5.-6.2020, 10.-12.2020
Šetření prostřednictvím e-mailové komunikace – životní prostředí	10. - 12. 2020
Individuální rozhovory – podnikatelé, JHK	15. 9. 2020, 5. 10. 2020
Individuální rozhovory/ Šetření prostřednictvím e-mailové a telefonické komunikace – zemědělci	6. - 12. 2020
Dotazníkové šetření na webu MAS – veřejnost	9. – 12. 2020

1.3.3 ODKAZ NA ÚLOŽIŠTĚ ZÁZNAMŮ

Popis zapojení komunity a relevantních aktérů z území do tvorby strategie CLLD.

Příslušné záznamy/dokumenty jsou dostupné na

<https://www.strakonicko.net/mas/fr.asp?tab=masst17&id=625&burl=&pt=CX93>

2. ANALYTICKÁ ČÁST

2.3 ANALÝZA ROZVOJOVÝCH POTŘEB A ROZVOJOVÉHO POTENCIÁLU ÚZEMÍ PŮSOBNOSTI MAS

Tabulka 3 Analýza rozvojových potřeb

Rozvojová potřeba	Popis potřeby pro rozvoj území
1. Rozvinout sociální oblast	<p>Na území MAS působí organizace, které poskytují sociální služby nad rámec zákon č. 108/2006 Sb. a služby podle zákona č. 108/2006 Sb.. Cílem je podpořit kvalitu a dostupnost sociálních služeb cílovým skupinám (např. osoby ohrožené sociálním vyloučením a chudobou, pečující osoby, osoby, osoby s tendencí k sociálně – patologickému chování, nevyléčitelně nemocní) v různé podobě – komunitního charakteru, aktivizace a participace CS, komunitní (sociální) práce včetně vzniku a rozvoje komunitních center, v domácím prostředí, ambulantně, v terénu, formou odlehčovací služby, preventivní služby, sdílené a neformální péče, vč. paliativní a hospicové, sociální péče s důrazem na posílení kompetencí obcí.</p> <p>Je potřeba zaměřit investice do oblasti infrastruktury poskytování soc. služeb, investice do pomůcek, vybavení, včetně aut pro poskytování terénních služeb, nebo v oblasti financování provozu poskytovatelů soc. služeb a péče. Potřebné jsou i finanční prostředky na mzdové náklady pracovníků ve službách a na jejich další vzdělávání. Nutné je soustavné zvyšování efektivity soc. služeb, dalších služeb v oblasti soc. začleňování, služeb na sociálně zdravotním pomezí a zdravotních služeb.</p> <p>V území je potřeba investic v oblasti navýšení bytového fondu, včetně sociálního nebo tzv. startovacího bydlení.</p> <p>Podpora sociálního podnikání podpoří začleňování sociálně vyloučených obyvatel do běžného života.</p> <p>Investice do aktivit zaměřené na rodiny – např. nízkoprahová zařízení, denní centra komunitního typu, příměstské a komunitní tábory pro děti, dětské skupiny, rodinná centra atd.</p> <p>Investice přispějí k zvýšení kvality života rodin, zmírnění nebo zamezení sociálního vyloučení ohrožených skupin a deinstitucionalizaci sociálních služeb území MAS.</p>
2. Podpořit vzdělávání	<p>Území MAS pokrývá síť ZŠ a MŠ, větší koncentrace škol je na území města Strakonice. V důsledku demografického vývoje a požadavků na inkluzivní vzdělávání je potřebné navýšovat kapacity předškolního i základního vzdělávání. Školy, obzvláště mimoměstské, poptávají investice do infrastruktury, výukových pomůcek a vybavení pro výuku odborných předmětů (např. technické, řemeslné, jazykové, IT, EKO a EVVO výchova) s vazbou na klíčové kompetence, včetně prostor pro školní družiny a školní kluby, zázemí pro pedagogy. Školní budovy stále nejsou plně bezbariérové a není dořešena konektivita. Zaznamenali jsme potřebu inovací v kuchyních, v jídelnách, sportovištích, tělocvičnách a hřištích. Kromě infrastruktury, potřebují školy kvalitní pedagogický sbor, který bude zahrnovat asistenty pedagoga, speciální pedagogy, školního psychologa, logopeda.</p> <p>V území je snaha obnovovat nebo budovat místa, dalo by se říci komunitního typu, kde se schází místní obyvatelé. Tyto prostory slouží ke společnému setkávání, provozování zájmových a volnočasových aktivit nebo aktivit neformálního vzdělávání.</p> <p>Podpora daného opatření přispěje k dostupnému a kvalitnímu vzdělávání nejen v předškolním a základním vzdělávání, které bude dostupné pro cílové skupiny.</p>

	<p>Investice vytvoří prostory a podmínky pro kvalitní trávení volného času, k podpoře zájmových aktivit, neformálního vzdělávání, udržování místních tradic a zvyků, které jsou součástí volnočasových aktivit.</p> <p>K rozvoji vzdělávání na území MAS dlouhodobě přispívá realizace Místních akčních plánů vzdělávání, je tak podporována spolupráce mezi školami a dalšími subjekty a sdílení dobré praxe mezi učiteli.</p>
3. Zvýšit bezpečnost dopravy	<p>S neustále rostoucí intenzitou dopravy musíme myslet na bezpečnost obyvatel v území MAS.</p> <p>V území, především ze strany starostů a obyvatel je velký zájem o budování nebo rekonstrukce komunikací pro chodce a silniční dopravu. Na mnoha místech chybí vhodné komunikace pro chodce, bezpečnostní prvky (světelná signalizace, osvětlení, přechod pro chodce, retardéry, zastávky atd.), parkovací místa nebo parkovací domy. Místy chybí návaznost komunikací v obcích a chybí i mezi jednotlivými obcemi. Důsledkem je, že se chodci přesouvají po frekventovaných komunikacích, které jsou primárně určeny pro motorovou dopravu.</p> <p>V rámci VHD je kladně přistupováno k hledání tzv. čisté dopravy (elektromobily, alternativní zdroje energie), ekologické přepravy obyvatel malokapacitními vozidly, jak v obcích, tak i k přepravě mezi obcemi.</p> <p>Obyvatelé hledají alternativu k automobilové dopravě, vyhledávají stezky a cyklostezky jako bezpečný a rychlý způsob přepravy do práce, školy nebo volnočasovými aktivitami. Problematická je návaznost cyklodopravy na jiné druhy dopravy (silniční, železniční), chybí vhodné stání pro kola.</p> <p>Investice do zvýšení bezpečnosti dopravy zajistí bezpečný způsob přepravy cílových skupin, propojí a zpřístupní vhodným způsobem obec, a přispěje ke snížení intenzity motorové dopravy.</p>
4. Podpořit cestovní ruch a zachovat kulturní dědictví	<p>Na území MAS se kromě národních kulturních památek (areál strakonického hradu s kostelem sv. Prokopa a Středověký vodní mlýn Hoslovice) nachází mnoho kulturních, sakrálních a přírodních památek, které díky nedostatku investic chátrají.</p> <p>Potřebné investice do revitalizace památek zachovají kulturní dědictví pro další generace a zároveň zvýší atraktivitu těchto míst pro turistický ruch. Investice do odpočívadel, parkovišť, sociálního zázemí, informačních center, turistických tras a značení, které zde chybí, zvýší atraktivitu a dnes již běžný standart navštěvovaných míst. K naplnění potřeby přispěje adekvátní propagace území, místních tradic a zvyků, podpora místních producentů a poskytovatelů služeb. V oblasti cestovního ruchu je důležité také rozšíření a modernizace ubytovacích kapacit. Podstatná je modernizace ubytovacích zařízení, jejich rozšíření, vznik nových ubytovacích zařízení (hotely, penziony, kempy, atp.).</p> <p>Místní knihovny a muzea považujeme za součást kulturního dědictví, které zároveň přispívají k vyšší vzdělanosti. Investice do infrastruktury, vybavení, rozšiřování sbírek, jejich digitalizace a restaurování, přispějí k rozvoji a udržují nebo zvyšují zájem obyvatel o aktivity těchto zařízení.</p> <p>Užitek z podpory cestovního ruchu a kulturního dědictví budou čerpat místní obyvatelé, veřejnost, podnikatelé i návštěvníci.</p>
5. Podpořit péči o krajinu a přírodu	<p>Potýkáme se se změnou klima a extrémní počasí. Na jedné straně nás trápí extrémní sucha, na straně druhé lokální povodně. Oba případy způsobují škody v krajině, poškozují majetek obyvatel, mají negativní dopad na zemědělce, kteří přicházejí o úrodu. Stále častěji se zabýváme dotazy, které se týkají hospodaření s vodou a způsoby jejího zadržování, výsadbou zeleně a možnostmi obnovitelných zdrojů.</p> <p>Investice by měly směřovat k výsadbě a údržbě zeleně v krajině i v intravilánu obcí, zvýšit péči o chráněná území v působnosti MAS, revitalizovat vhodné nevyužívané objekty (tzv. brownfield). Dále hledat způsoby, jak smysluplně zadržovat a hospodařit s vodou – např. zachycení a využití srážkové vody, budování retenčních</p>

	<p>nádrží, budování a revitalizace vodních prvků a vodních ploch, zvýšit kvalitu a dostupnost pitné vody.</p> <p>Velkým tématem v území je nakládání a odpady a jejich likvidace, výstavba sběrných dvorů, stav odpadového hospodářství, budování bioplynových stanic a hledání obnovitelných zdrojů energie.</p> <p>V území hledáme možnosti podpory složek IZS a jejich vybavení - podpořit opatření, která vedou k vyšší odolnosti vůči klimatickým změnám (sucho, povodně)</p> <p>Chceme podpořit aktivity, které zabraňují degradaci krajiny – např. moderní způsoby hospodaření, snížení dopadů intenzivního způsobu hospodaření (zemědělci, lesníci), hledat způsob podpory výroby energií z obnovitelných zdrojů a snižovat energetickou náročnost budov. Příležitost se jeví v komunitní energetice.</p> <p>Podpora opatření bude přínosem pro obyvatele území MAS, zemědělce, vodohospodáře, myslivce. Investice přispějí k výsadbě zeleně, ke zkvalitnění životního prostředí a krajiny.</p>
<p>6. Zajistit občanskou vybavenost a podpořit život v obci</p>	<p>Řada obcí se vylidňuje, lidé odchází do velkých měst za prací nebo dostupnějšími službami. Ruku v ruce ubývá pracovních příležitostí, mizí dostupná nabídka základních služeb, sociální služby, zdravotní péče, základní obchody, chybí dostupné bydlení, hřiště a sportoviště pro děti i dospělé. Alternativní způsob, jak podpořit dostupnost služeb spatřujeme např. v mobilních prodejnách potravin, terénních sociálních službách, v dostupné zdravotní péči.</p> <p>Neustále je poptávka po nových nebo revitalizaci stávajících pěších a silničních komunikací a zajištění dostatečné dopravní obslužnosti obcí. Centra některých obcí volají po revitalizaci, paradoxně chybí zeleň a vodní prvky, je třeba doplnit městský mobiliář pro kvalitnější život obyvatel.</p> <p>K naplnění potřeby občanské vybavenosti přispěje investice do technického zázemí obcí – např. výstavba a rekonstrukce ČOV, kanalizace, vodovody, zdroje pitné vody, obnovitelné zdroje energie, rekonstrukce veřejných prostranství, investice do obecních budov, revitalizace brownfieldu, řešení odpadového hospodářství, včetně sběrných dvorů. Příležitost pro zkvalitnění občanské vybavenosti vidíme ve využití potenciálu komunitní energetiky a ekologické výrobě elektřiny pro obec a její obyvatele.</p> <p>Obce hledají způsob jak tzv. „přiblížit úřad k lidem“, tedy jak efektivně modernizovat a digitalizovat a zároveň zajistit podmínky efektivní transparentnosti veřejné správy pro místní obyvatele.</p> <p>K rozvoji života v obci přispěje rozvoj spolkových činností, udržování tradic a zvyků – např. formou komunitního centra, které může sloužit jako společné zázemí pro činnost spolkových aktivit, společné zázemí pro realizaci kroužků s různorodou činností, společné aktivity pro cílové skupiny a zároveň jako zázemí pro sociální a občanské služby. Součástí obecního života jsou ve většině obcí místní spolky jako myslivci, hasiči atd, kteří potřebují adekvátní zázemí a vybavení pro jejich činnost.</p> <p>Naplnění dané potřeby zmírní odchod obyvatel z menších obcí, přispěje k rozvoji infrastruktury a atraktivity obcí, zvýší se kvalita života a zájem obyvatel žít a pracovat v menších obcích na úkor velkých měst.</p>
<p>7. Podpořit podnikání a konkurenceschopnost ekonomických subjektů</p>	<p>V současné době, v důsledku koronaviru, řada podnikatelů omezuje výrobu a propouští zaměstnance, proto je snaha pomoci podnikání a konkurenceschopnosti na území MAS, na kterém se nachází mnoho drobných podnikatelů a zemědělců.</p> <p>K rozvoji této potřeby přispěje tvorba podmínek pro vybudování zázemí, pořízení infrastruktury, modernizace technologií a techniky, inovace v podnikání, a získání kvalifikovaných lidských zdrojů. Přínosem pro podnikatele je automatizace a robotizace v části výrobních procesů. Podpořena bude konkurenceschopnost drobných podnikatelů jak v zemědělské, tak i v nezemědělské sféře. V zemědělské sféře je největší poptávka po zemědělských strojích a poté rekonstrukce</p>

	<p>zemědělských staveb. Nedostatečně se jeví současná podpora tradiční řemeslné výroby. V oblasti nezemědělského podnikání je největší poptávka po strojním vybavení jednotlivých podnikatelů.</p> <p>Je nezbytné motivovat zaměstnance řemeslných a technických oborů, aby nedocházelo k odlivu kvalifikovaných lidí z venkova. K tomu může přispět podpora odborného vzdělávání, stáže a výměna zkušeností, spolupráce se školami nebo dalšími zaměstnavateli. Novou možností podpory se jeví inovace v oblasti prodeje online a využití digitálních procesů.</p> <p>Zemědělství a odborné technické obory se dlouhodobě potýkají s nedostatkem pracovníků v důsledku nízké atraktivity oborů.</p> <p>Vzhledem k současné kůrovcové kalamitě jsou v současné době důležité investice do lesní techniky a technologie. Výsadba zeleně přispěje k podpoře lesnictví, které je typické pro naši oblast.</p> <p>Nadále podporovat na území MAS sociální podnikání, které není tak rozšířené, ačkoliv řada podnikatelů projevila zájem jít touto cestou. Spolupráce s hospodářskou komorou může být přínosem v oblasti mapování podnikatelského potenciálu v území.</p>
<p>8.Zvýšit zaměstnanost a podpořit rodiny</p>	<p>Lidé žijící na území MAS potřebují pracovní jistoty, kterou je možné zajistit lepším přístupem k zaměstnání pro všechny uchazeče a podpořit OSVČ a sociální ekonomiky.</p> <p>Pro zlepšení dostupnosti pracovních nabídek je nutná modernizace institucí a služeb na trhu práce s cílem posoudit a předvídat potřeby nabídky a poptávky na trhu práce v regionu.</p> <p>Důležitá je rovnováha mezi muži a ženami nejen na trhu práce, ale i soulad pracovního a rodinného života obyvatel, včetně péče o děti a závislé osoby.</p> <p>V regionu dochází ke stárnutí obyvatel, tomu je nutné přizpůsobit trh práce včetně zaměstnavatelů. Lidé chtějí být aktivní i ve vyšším věku, k tomu jim dopomůže zdravé a přiměřené pracovní prostředí s ohledem na zdravotní rizika.</p> <p>(vzdělávání, rekvalifikace, zavádění flexibilních forem práce, age management, zaměstnanostní programy, podpora tvorby pracovních míst)</p> <p>U samoživitelů, dlouhodobě nezaměstnaných a chudších rodin s dětmi, které mají dlouhodobě finanční problémy, vzniká materiální deprivace. Deprivaci lze odstranit materiální pomocí, pomocí preventivních služeb, řešících problémy již v jejich zárodku, s cílem předcházet sociálnímu vyloučení. K umožnění skloubení rodinného a pracovního života je potřeba posilovat rodinné vazby (příměstské tábory komunitního typu, programy pro rodiny) a posílení prvků svépomoci, vzájemné pomoci, sousedské výpomoci, potravinová banka, sdílení a výměny zkušeností, podpora dobrovolnictví a mezigenerační výměny a výpomoci.</p> <p>Naplnění dané potřeby přispěje ke skloubení pracovního a rodinného života, k rovnému přístupu žen a mužů k zaměstnání. Snížení nezaměstnanosti a vytvoření pracovních míst oživí region a zamezí odlivu obyvatel. Cílem je posílení sociálních, rodinných a mezigenerační vazeb.</p>
<p>9.Rozvinout spolupráci a partnerství</p>	<p>Prosperitu území chceme podpořit navázáním spolupráce a vytvoření partnerství s adekvátními partnery nejen na našem území ale i s ostatními MAS a na úrovni Krajské sítě MAS. Možnost spolupráce mezi MAS se nabízí v oblasti cestovního ruchu, podpory místních tradic, služeb, sociálních služeb nebo školství, atd.</p> <p>Cílem spolupráce je výměna příkladů dobré i špatné praxe, rozvoj komunikace, sdílení informací. Toto vše povede k maximálnímu využití dostupných dotačních příležitostí a čerpání z ESI fondů, národních dotačních politik, krajských grantů k rozvoji území MAS.</p> <p>Přeshraniční spolupráce představuje přínos pro naše území, ve smyslu získání</p>

	nových partnerů, sdílení informací a sledování společných priorit. Naplnění dané potřeby napomůže k realizaci projektů spolupráce.
--	---

3. STRATEGICKÁ ČÁST

3.1 STRATEGICKÝ RÁMEC

3.1.1 VIZE

Strakonicko - území, které se vyznačuje kvalitním životním prostředím, zdravou trvale udržitelnou přírodou, stará se o historii, tradice a podporuje společenské aktivity stmelující obyvatele. Ekonomicky a sociálně stabilní území, které jde s dobou a využívá dostupné příležitosti a zdroje pro kvalitní život, vzdělání a spokojenost obyvatel a stává se tak „místem pro život“.

3.1.2 STRATEGICKÉ CÍLE

Definované potřeby území jsou tematicky shrnuty v následujících 4 strategických cílech, které se rozdělují v jednotlivé specifické cíle a následně konkrétní opatření.

Strategický cíl A Zvýšená kvalita života v území, podpora rodiny

Strategický cíl B Rozvoj podnikání a konkurenceschopnost

Strategický cíl C Péče o životní prostředí, kulturu a cestovní ruch

Strategický cíl D Rozvoj partnerství a spolupráce

3.1.3 SPECIFICKÉ CÍLE A OPATŘENÍ STRATEGICKÉHO RÁMCE

Tabulka 4 Schéma hierarchie cílů a opatření SCLLD

Strategický cíl	Specifické cíle	Opatření Strategického rámce	Naplnění rozvojové potřeby
Strategický cíl A Zvýšená kvalita života v území, podpora rodiny	A.1 Zkvalitnění života rodiny	A.1.1 Podpora rozvoje sociálních a prorodinných služeb a aktivit	1. Rozvinout sociální oblast 6. Zajistit občanskou vybavenost a podpořit život v obci 8. Zvýšit zaměstnanost a podpořit rodiny
		A.1.2 Rozvoj dostupné a kvalitní zdravotní péče	6. Zajistit občanskou vybavenost a podpořit život v obci
		A.1.3 Rozvoj dostupného a kvalitního bydlení	1. Rozvinout sociální oblast 6. Zajistit občanskou vybavenost a podpořit život v obci
		A.1.4 Podpora kulturních, sportovních, spolkových, komunitních zařízení a knihoven	1. Rozvinout sociální oblast 6. Zajistit občanskou vybavenost a podpořit život v obci
		A.1.5 Podpora konkurenceschopnosti na trhu práce	1. Rozvinout sociální oblast 7. Podpořit podnikání a konkurenceschopnost ekonomických subjektů 8. Zvýšit zaměstnanost a podpořit rodiny
	A.2 Podpora občanské vybavenosti obcí	A.2.1 Podpora dostupné občanské vybavenosti a kvalitních služeb v obci	6. Zajistit občanskou vybavenost a podpořit život v obci
		A.2.2 Revitalizace veřejných prostranství	6. Zajistit občanskou vybavenost a podpořit život v obci
		A.2.3 Podpora řešení odpadového hospodářství a nakládání s odpady	6. Zajistit občanskou vybavenost a podpořit život v obci 5. Podpořit péči o krajinu a přírodu

		A.2.4 Podpora chytrého venkova a smart city (digitalizace, e- government)	6. Zajistit občanskou vybavenost a podpořit život v obci	
		A.2.5 Podpora budování komunitní energetiky a snižování energetické náročnosti budov	6. Zajistit občanskou vybavenost a podpořit život v obci	
	A.3 Kvalitní a všestranné vzdělávání	A.3.1 Podpora výstavby a modernizace školských zařízení	2. Podpořit vzdělávání	
		A.3.2 Podpora a rozvoj strategického plánování a vzdělávání oblasti školství (MAP)	2. Podpořit vzdělávání	
		A.3.3 Podpora zájmového a neformálního vzdělávání a aktivit	2. Podpořit vzdělávání 6. Zajistit občanskou vybavenost a podpořit život v obci	
	A.4 Podpora bezpečné dopravy	A.4.1 Podpora výstavby a rekonstrukce komunikací, chodníků, bezpečnostních prvků, parkovacích ploch a míst	3. Zvýšit bezpečnost dopravy	
		A.4.2 Podpora výstavby stezek pro pěší a tras pro cyklisty	3. Zvýšit bezpečnost dopravy	
	A.5 Podpora IZS	A.5.1 Podpora technického zázemí a vybavení IZS	5. Podpořit péči o krajinu a přírodu 6. Zajistit občanskou vybavenost a podpořit život v obci	
	Strategický cíl B Rozvoj podnikání a konkurenceschopnost	B.1 Rozvoj zemědělství	B.1.1 Modernizace zemědělského hospodaření	7. Podpořit podnikání a konkurenceschopnost ekonomických subjektů
			B.1.2 Podpora doplňkového zemědělství, zpracování zemědělské produkce a jejího uvádění na trh	7. Podpořit podnikání a konkurenceschopnost ekonomických subjektů
B.2 Šetrné hospodaření v lesích		B.2.1 Modernizace lesnické techniky a technologie	7. Podpořit podnikání a konkurenceschopnost ekonomických subjektů	
		B.2.2 Podpora školkařství a nové výsadby	7. Podpořit podnikání a konkurenceschopnost ekonomických subjektů	

	B.3 Rozvoj podnikání	B.3.1 Posílení konkurenceschopnosti malých a středních podniků	7. Podpořit podnikání a konkurenceschopnost ekonomických subjektů
		B.3.2 Podpora sociálního podnikání	7. Podpořit podnikání a konkurenceschopnost ekonomických subjektů
		B.3.3 Podpora zdrojů energie šetrných k životnímu prostředí	5. Podpořit péči o krajinu a přírodu 6. Zajistit občanskou vybavenost a podpořit život v obci
Strategický cíl C Péče o životní prostředí, kulturu a cestovní ruch	C.1 Péče o krajinu a přírodu	C.1.1 Podpora péče o zeleň, půdu, vodu a krajinu	5. Podpořit péči o krajinu a přírodu
		C.1.2 Rozvoj environmentálního vzdělávání, výchovy a osvěty (EVVO)	2. Podpořit vzdělávání 5. Podpořit péči o krajinu a přírodu
		C.1.3 Podpora vzniku územně plánovacích dokumentací	5. Podpořit péči o krajinu a přírodu
		C.1.4 Revitalizace nevyužívaných objektů, tzv. „brownfieldu“	5. Podpořit péči o krajinu a přírodu 6. Zajistit občanskou vybavenost a podpořit život v obci
	C.2 Zachování kulturního dědictví a tradic	C.2.1 Podpora ochrany a obnovy movitých a nemovitých kulturních a technických památek, muzeí a jejich propagace	4. Podpořit cestovní ruch a zachovat kulturní dědictví
		C.2.2 Podpora místních tradic a zvyků	4. Podpořit cestovní ruch a zachovat kulturní dědictví
	C.3 Rozvoj cestovního ruchu	C.3.1 Podpora a propagace místních producentů a služeb	4. Podpořit cestovní ruch a zachovat kulturní dědictví
		C.3.2 Podpora infrastruktury cestovního ruchu, včetně podpory ubytovacích a stravovacích zařízení	4. Podpořit cestovní ruch a zachovat kulturní dědictví
Strategický cíl D Rozvoj partnerství a spolupráce	D.1 Spolupráce místních aktérů	D.1.1 Podpora meziobecní „komunitní“ spolupráce	9. Rozvinout spolupráci a partnerství
		D.1.2 Podpora spolupráce mezi MAS	9. Rozvinout spolupráci a partnerství
	D.2 Rozvoj národní a mezinárodní spolupráce	D.2.1 Rozvoj spolupráce na národní a mezinárodní úrovni	9. Rozvinout spolupráci a partnerství

3.2 VAZBA NA STRATEGII REGIONÁLNÍHO ROZVOJE ČR 21+

Dle Strategie regionálního rozvoje ČR 21+ je území MAS Strakonicko, z. s. řazeno do části **Regionální centra a jejich venkovské zázemí** (regionálním centrem vyššího řádu je město Strakonice). V následující tabulce je u všech specifických cílů SCLLD vyznačeno, které specifické cíle SRR ČR 21+ pomáhají naplňovat nebo které nenaplnují vůbec.

Tabulka 5 Naplňování SRR ČR 21+ prostřednictvím opatření Strategického rámce SCLLD

Specifický cíl Strategického rámce SCLLD	Opatření strategického rámce SCLLD	Specifický cíl SRR ČR 21+ (Regionální centra a jejich venkovské zázemí)
A.1 Zkvalitnění života rodiny	A.1.1 Podpora rozvoje sociálních a prarodinných služeb a aktivit	Specifický cíl 3.3
A.1 Zkvalitnění života rodiny	A.1.2 Rozvoj dostupné a kvalitní zdravotní péče	Specifický cíl 3.3
A.1 Zkvalitnění života rodiny	A.1.3 Rozvoj dostupného a kvalitního bydlení	Specifický cíl 3.3
A.1 Zkvalitnění života rodiny	A.1.4 Podpora kulturních, sportovních, spolkových, komunitních zařízení a knihoven	Specifický cíl 3.3
A.1 Zkvalitnění života rodiny	A.1.5 Podpora konkurenceschopnosti na trhu práce	Specifický cíl 3.1
A.2 Podpora občanské vybavenosti obcí	A.2.1 Podpora dostupné občanské vybavenosti a kvalitních služeb v obce	Specifický cíl 3.3
A.2 Podpora občanské vybavenosti obcí	A.2.2 Revitalizace veřejných prostranství	Specifický cíl 3.3 Specifický cíl 3.4
A.2 Podpora občanské vybavenosti obcí	A.2.3 Podpora řešení odpadového hospodářství a nakládání s odpady	Specifický cíl 3.5
A.2 Podpora občanské vybavenosti obcí	A.2.4 Podpora chytrého venkova a smart city (digitalizace, e-government)	Specifický cíl 3.1 Specifický cíl 6.3
A.2 Podpora občanské vybavenosti obcí	A.2.5 Podpora budování komunitní energetiky a snižování energetické náročnosti budov	Specifický cíl 3.5
A.3 Kvalitní a všestranné vzdělávání	A.3.1 Podpora výstavby a modernizace školských zařízení	Specifický cíl 3.3
A.3 Kvalitní a všestranné vzdělávání	A.3.2 Podpora a rozvoj strategického plánování a vzdělávání v oblasti školství (MAP)	Specifický cíl 3.3, Specifický cíl 6.2

A.3 Kvalitní a všestranné vzdělávání	A.3.3 Podpora zájmového a neformálního vzdělávání a aktivit	Specifický cíl 3.3
A.4 Podpora bezpečné dopravy	A.4.1 Podpora výstavby a rekonstrukce komunikací, chodníků, bezpečnostních prvků, parkovacích ploch a míst	Specifický cíl 3.2 Specifický cíl 3.3
A.4 Podpora bezpečné dopravy	A.4.2 Podpora výstavby stezek pro pěší a tras pro cyklisty	Specifický cíl 3.1 Specifický cíl 3.2
A.5 Podpora IZS	A.5.1 Podpora technického zázemí a vybavení IZS	Nenaplnuje žádný specifický cíl
B.1 Rozvoj zemědělství	B.1.1 Modernizace zemědělského hospodaření	Specifický cíl 3.4 Specifický cíl 3.1
B.1 Rozvoj zemědělství	B.1.2 Podpora doplňkového zemědělství, zpracování zemědělské produkce a jejího uvedení na trh	Specifický cíl 3.4 Specifický cíl 3.1
B.2 Šetrné hospodaření v lesích	B.2.1 Modernizace lesnické techniky a technologie	Specifický cíl 3.4 Specifický cíl 3.1
B.2 Šetrné hospodaření v lesích	B.2.2 Podpora školkařství a nové výsadby	Specifický cíl 3.4
B.3 Rozvoj podnikání	B.3.1 Posílení konkurenceschopnosti malých a středních podniků	Specifický cíl 3.1
B.3 Rozvoj podnikání	B.3.2 Podpora sociálního podnikání	Specifický cíl 3.1
B.3 Rozvoj podnikání	B.3.3 Podpora zdrojů energie šetrných k životnímu prostředí	Specifický cíl 3.4 Specifický cíl 3.5
C.1 Péče o krajinu a přírodu	C.1.1 Podpora péče o zeleň, půdu, vodu a krajinu	Specifický cíl 3.4
C.1 Péče o krajinu a přírodu	C.1.2 Rozvoj environmentálního vzdělávání, výchovy a osvěty (EVVO)	Specifický cíl 3.4
C.1 Péče o krajinu a přírodu	C.1.3 Podpora vzniku územně plánovacích dokumentací	Specifický cíl 3.4
C.1 Péče o krajinu a přírodu	C.1.4 Revitalizace nevyužívaných objektů, tzv. „brownfieldu“	Specifický cíl 3.1 Specifický cíl 3.3
C.2 Zachování kulturního dědictví a tradic	C.2.1 Podpora ochrany a obnovy movitých a nemovitých kulturních a technických památek, muzeí a jejich propagace	Specifický cíl 3.1 Specifický cíl 3.3
C.2 Zachování kulturního dědictví a tradic	C.2.2 Podpora místních tradic a zvyků	Specifický cíl 3.3

		Specifický cíl 3.1
C.3 Rozvoj cestovního ruchu	C.3.1 Podpora a propagace místních producentů a poskytovatelů služeb	Specifický cíl 3.1 Specifický cíl 3.3
C.3 Rozvoj cestovního ruchu	C.3.2 Podpora infrastruktury cestovního ruchu, včetně podpory ubytovacích a stravovacích zařízení	Specifický cíl 3.1 Specifický cíl 3.3
D.1 Spolupráce místních aktérů	D.1.1 Podpora meziobecní „komunitní“ spolupráce	Specifický cíl 3.1 Specifický cíl 3.3 Specifický cíl 6.2
D.1 Spolupráce místních aktérů	D.1.2 Podpora spolupráce mezi MAS	Specifický cíl 6.2
D.2 Rozvoj národní a mezinárodní spolupráce	D.2.1 Rozvoj spolupráce na národní a mezinárodní úrovni	Specifický cíl 3.1

3.3 POPIS INTEGROVANÝCH RYSŮ STRATEGIE

Tabulka 6 Vazba mezi opatřeními strategického rámce

Opatření	A.1.					A.2.					A.3.			A.4.		A.5.	B.1.		B.2.		B.3.			C.1.				C.2.		C.3.		D.1.		D.2.		
	1	2	3	4	5	1	2	3	4	5	1	2	3	1	2	1	1	2	1	2	1	2	3	1	2	3	4	1	2	1	2	1	2	1		
A.1.	1	x		2	2	2	2						2										1													
	2		x				3																													
	3	2		x			3							1												2										
	4	2			x		3						2																							
	5	2				X						2	2	2									1													
A.2.	1	2	3	3	3		X	1	2	2	2	2			3	3	2								2	2						1				
	2						1	x							3																					
	3						2			X															3	2						2				
	4						2				X															2						2	1	1		
	5						2					X																					2	2		
A.3.	1				2	2						X	2									3														
	2				2							2	x	1											1											
	3	2			2	2							1	x								1		1												
A.4.	1			1			3	3							x	3																				
	2						3								3	x																2				
A.5.	1					2										X										1										
B.1.	1																x	2				3			2											
	2																2	x																		
B.2.	1																		x	2					2											
	2																		2	X					3											
B.3.	1				1							3		1			3						x	2	3					1	2					
	2	1																					2	X					1							
	3											3		1									3		x	2	2									

C.1.	1							3		3					1	2			2	2								2								
	2							2			1								2	2	x							2								
	3						2																X													
	4		2				2			2														x				1								
C.2.	1																							x	2	2	2			2						
	2																	1	1						2	X	2			3						
C.3.	1																	2							2	2	x			3						
	2															2								1	2			x		2						
D.1.	1					1		2	2	2															2	2				X						
	2								1	2																				X						
D.2.	1								1																	2	3	3	2			X				
Opatření		1	2	3	4	5	1	2	3	4	5	1	2	3	1	2	1	1	2	1	2	3	1	2	3	4	1	2	1	2	1	2	1			
		A.1.					A.2.					A.3.			A.4.	A.5	B.1.			B.2.			B.3.			C.1.				C.2.			C.3.		D.1.	D.2.

Pozn.: 0 = žádná vazba mezi opatřeními, 1 = slabá vazba, 2 = středně silná vazba, 3 = silná vazba

Tabulka 7 Popis vazeb mezi opatřeními

A.1.1xA.1.3	Podpora rodin a sociálních služeb zahrnuje navýšení bytového fondu, nabídku dostupného bydlení, které zahrnuje sociální nebo startovací bydlení, které je dostupné ohroženým skupinám obyvatel
A.1.1xA.1.4	Kulturní, sportovní, spolkové, komunitní zařízení nebo knihovny jsou často zároveň místem pro setkávání místních obyvatel komunity a realizují se zde aktivity pro rodiny s dětmi
A.1.1xA.1.5	Podpora sociálních a prarodinných služeb a aktivit umožní zaměstnaným rodičům a příbuzným ohrožených skupin obyvatel zapojit se do pracovního procesu a být tak konkurenceschopnější v získání zaměstnání a posílení vlastní ekonomické stability, tudíž snížení závislosti na institucích.
A.1.1xA.2.1	Dobře fungující a dostupné sociální služby a nabídka prarodinných aktivit jsou součástí občanské vybavenosti a kvalitních služeb v obci
A.1.1xA.3.3	Zájmové a neformální vzdělávání stmeluje obyvatele lokálních komunit, aktivity jsou vyžívané jak dětmi, tak i dospělými a přispívají ke kvalitně strávenému volnému času
A.1.1xB.3.2	Sociální podnikání je založeno na zaměstnávání sociálně znevýhodněných skupin obyvatel, což nemalou měrou přispívá ke zlepšení života rodin a k jejich aktivnímu přístupu k životu.

A.1.2xA.2.1	Kvalitní a dostupná zdravotní péče je součástí občanské vybavenosti a kvalitních služeb v obci
A.1.3xA.2.1	Dostupné a kvalitní bydlení je součástí občanské vybavenosti a kvalitních služeb v obci
A.1.3xA.4.1	Koordinace dostupného bydlení a kvalitních, bezpečných komunikací, tzv. dobrá dopravní obslužnost obce
A.1.3xC.1.4	Tzv. brownfieldy mají potenciál být využity k rekonstrukci prostor pro bydlení
A.1.4xA.2.1	Knihovny, komunitní, kulturní, sportovní a spolková zařízení jsou součástí občanské vybavenosti a kvalitních služeb v obci
A.1.4xA.3.3	Zájmové a neformální vzdělávání jde ruku v ruce s podporou kulturních, sportovních, spolkových, komunitních zařízení a knihoven, které jsou místem realizace nebo jsou v pozici aktivních aktérů, které vzdělávání a aktivity zaštiťují nebo přímo organizují
A.1.5xA.3.1	Konkurenceschopnost a úroveň školství a podmínek pro vzdělání spolu úzce souvisí. Čím je člověk vzdělanější tím konkurenceschopnější a má lepší uplatnění na trhu práce.
A.1.5xA.3.2	Kvalitní vzdělávání umožňuje absolventům škol lepší uplatnění na trhu práce
A.1.5xA.3.3	Zájmové a neformální vzdělávání rovněž přispívá k lepší konkurenceschopnosti osob na trhu práce, neboť lze využít dovednosti získané i mimo školství.
A.1.5xB.3.1	Kvalitně fungující malé a střední podniky nabízí obyvatelstvu možnost uplatnění na trhu práce
A.2.1xA.2.2	Udržovaná veřejná místa v obci jsou atraktivním místem pro setkávání obyvatel a zvyšují atraktivitu obce
A.2.1xA.2.3	Svoz odpadů a jeho zpracování je součástí občanské vybavenosti a kvalitních služeb v obci
A.2.1xA.2.4	V 21. století digitalizace a možnost připojení k dobře fungujícím sítím (komunikace s úřady, práce, zábava) je nezbytností
A.2.1xA.2.5	Obec by měla hledat způsob, jak snížit energetickou náročnost budov v obci a dobře využít naspořené energie
A.2.1xA.3.1	Infrastruktura pro vzdělávání je součástí občanské vybavenosti a kvalitních služeb v obci
A.2.1xA.4.1	Dobrá dopravní obslužnost, kvalitní a bezpečné komunikace jsou součástí občanské vybavenosti a kvalitních služeb v obci
A.2.1xA.4.2	Budování alternativ k automobilové dopravě je součástí občanské vybavenosti a kvalitních služeb v obci
A.2.1xA.5.1	Úroveň technického vybavení a zázemí IZS následně ovlivňuje úroveň poskytovaných služeb hlavně při zásazích u požárů, povodních a důsledcích sucha a dalších přírodních případně ekologických katastrofách ve vztahu k pomoci postiženým obyvatelům.
A.2.1xC.1.3	Koordinace územně plánovací dokumentace s potřebami obcí je velmi podstatná pro další rozvoj obce
A.2.1xC.1.4	Obec může revitalizovat prostory typu (brownfieldy) pro zajištění základních služeb a dostupné občanské vybavenosti
A.2.1xD.1.1	Obce mohou při koordinování služeb a aktivit občanské vybavenosti využít meziobecní spolupráci
A.2.2xA.4.1	Úprava veřejných prostranství a výstavba a rekonstrukce komunikací, chodníků, bezpečnostních prvků a parkovacích ploch a míst spolu úzce souvisí, neboť se jedná o celkový stav veřejného prostoru v obcích a plánování změn by mělo jít ruku v ruce.
A.2.3xC.1.1	Podpora řešení odpadového hospodářství a nakládání s odpady úzce souvisí s podporou péče o zeleň, půdu, vodu a krajinu neboť obě opatření v synergii podporují zlepšování stavu životního prostředí, tedy „místa pro život“
A.2.3xC.1.2	Enviromentální vzdělávání všeobecně přispívá k povědomí o zlepšování a udržitelnosti zdravého životního prostředí, ke kterému patří i nakládání s odpady.

A.2.3xD.1.1	Podpora meziobecní komunitní spolupráce v případě řešení odpadového hospodářství je jednou z cest, jak k tomuto problému přistoupit.
A.2.4xC.1.4	Pro zavedení, rozšíření a podporu chytrého venkova lze využít i tzv. browfields, objektů v obcích, které lze nově smysluplně využít.
A.2.4xD.1.1	Podpora meziobecní komunitní spolupráce v případě řešení tzv. chytrého venkova je jednou z cest, jak dojít k rozumnému a ekonomickému řešení.
A.2.4xD.1.2	Spolupráce mezi MAS může přispět k získání informací o dobrých zkušenostech a praxi při řešení tzv. chytrého venkova, digitalizace veřejné správy atp.
A.2.4xD.2.1	Národní a mezinárodní spolupráce v případě řešení tzv. chytrého venkova je jednou z cest, jak dojít k rozumnému a ekonomickému řešení.
A.2.5xB.3.3	Snižování energetické náročnosti budov a budování komunitní energetiky má souvislost s podporou zdrojů energií šetrných k životnímu prostředí. Informace o zdrojích energií šetrných k životnímu prostředí lze využít v inovativním přístupu k získávání potřebné energie prostřednictvím komunitní energetiky.
A.2.5xC.1.1	Budování komunitní energetiky a snižování energetické náročnosti budov jak obecních tak soukromých souvisí se zlepšováním životního prostředí tak, jako opatření podporující péči o zeleň, půdu, vodu a krajinu především snižováním všeobecné emisní zátěže.
A.2.5xD.1.1	Podpora meziobecní komunitní spolupráce v případě komunitní energetiky je jeden z příkladů inovačního přístupu k problematice energetických zdrojů a spotřeby energií.
A.2.5xD.1.2	Spolupráce mezi MAS může přispět k získání informací o dobrých zkušenostech a praxi při řešení zájmu o vybudování komunitního energetického subjektu a při řešení snižování energetické náročnosti budov.
A.3.1xA.3.2	Podpora školských zařízení je koordinována se strategickým plánováním v oblasti vzdělávání
A.3.1xB.3.1	Úroveň školství a vzdělání obyvatel souvisí s konkurenceschopností firem, které potřebují ke svému rozvoji a hospodářskému růstu vzdělané zaměstnance, kteří se lépe uplatní na trhu práce.
A.3.2xA.3.3	Zájmové a neformální vzdělávání může být koordinováno se strategickým plánováním v oblasti vzdělávání
A.3.2xC.1.2	EVVO může být koordinováno se strategickým plánováním v oblasti vzdělávání
A.3.3xB.3.1	Úroveň zájmového a neformálního vzdělání obyvatel souvisí s konkurenceschopností firem, které potřebují ke svému rozvoji a hospodářskému růstu vzdělané, šikovné a zručné zaměstnance, kteří jsou ochotní se stále učit novým věcem a mají kde.
A.3.3xB.3.3	Informace o zdrojích energií šetrných k životnímu prostředí lze získat i prostřednictvím neformálního a zájmového vzdělávání a aktivit, čehož lze pak využít v běžném životě.
A.4.1xA.4.2	Trasy pro pěší a cyklo by měly být koordinovány s celkovou dopravní obslužností obce, s novou výstavbou nebo rekonstrukcí místních komunikací
A.4.2xC.3.2	Podpořením infrastruktury cestovního ruchu, ubytovacích a stravovacích kapacit a zároveň budováním a rekonstrukcí stezek pro pěší a tras pro cyklisty lze zvýšit zájem o delší pobyt a tím přispět k hospodářskému růstu regionu.
A.5.1xC.1.1	Jednotky IZS se potýkají s důsledky klimatických změn (požáry, záplavy, přívalové deště, sucho). Úroveň technického vybavení a zázemí IZS následně ovlivňuje úroveň poskytovaných služeb hlavně při zásazích u požárů, povodních a důsledcích sucha a dalších přírodních případně ekologických katastrofách ve vztahu k co nejmenšímu poškození životního prostředí.
B.1.1xB.1.2	S modernizovanou technologií a zázemím mohou zemědělci lépe zpracovat produkci a snáze ji uvést na trh
B.1.1xB.3.1	Moderní zemědělství využívá inovativní technologie a výrobní procesy (robotizace, automatizace, atd), které jim umožňuje větší konkurenceschopnost na trhu
B.1.1xC.1.1	Současné zemědělství využívá vodu, půdu šetrným způsobem, přispívá ke zvýšení členitosti krajiny péčí o vodní toky, výsadbou zeleně a je schopné vhodně zpracovat

	odpady při výrobě
B.2.1xB.2.2	Moderní lesnická technika a technologie přispívá k výsadbě a údržbě zeleně v lesích
B.2.1xC.1.1	Vhodná lesnická technika a technologie přispívá k šetrnému hospodaření v lesích a na zalesňovaných pozemcích což přispívá ke zlepšování stavu životního prostředí.
B.2.2xC.1.1	Podporou rozmnožování a pěstování sazenic stromů a keřů vhodných k výsadbě na lesní stanoviště, do parků a podél liniových staveb opatření bezesporu přispívá k péči o zeleň, půdu, vodu a krajinu.
B.3.1xB.3.2	MSP zaměstnávají sociálně ohrožené skupiny obyvatel, čímž podporují „sociální podnikání“
B.3.1xB.3.3	V podnikání a výrobě jsou využívány zdroje energie šetrné k životnímu prostředí, podnikatelský sektor může využít inovace v oblasti energetiky, robotizace, digitalizace atd..
B.3.1xC.2.2	Podpora výrobců místních tradičních výrobků a poskytování služeb přispívá ke zvýšení konkurenceschopnosti firem.
B.3.1xC.3.1	Inovace v podnikání, které podpoří konkurenceschopnost na trhu využijí místní producenti a poskytovatelé služeb
B.3.2xC.2.2	Podpora výrobců místních tradičních výrobků a poskytování služeb přispívá ke zvýšení konkurenceschopnosti firem, velmi často sociálních podniků, které jsou schopné vyrobit zboží v malých sériích.
B.3.3xC.1.1	Využívání zdrojů energií šetrných k životnímu prostředí přispívá k péči o zeleň, půdu, vodu a krajinu snižováním emisní zátěže.
B.3.3xC.1.2	O zdrojích energií šetrných k životnímu prostředí se lze dozvědět prostřednictvím environmentálního vzdělávání a osvěty. Environmentální vzdělávání všeobecně přispívá k povědomí o zlepšování a udržitelnosti zdravého životního prostředí, ke kterému patří i informace o zdrojích šetrné energie.
C.1.1xC.1.2	EVVO je důležitou součástí péče o krajinu, zadržování vody v území, hospodaření s vodou, zabránění eroze půdy, atd.
C.1.1xC.1.3	Na zeleň, pozemky a vodní plochy musí být brán zřetel i při tvorbě územně plánovací dokumentace.
C.1.1xC.1.4	Zeleň, pozemky a vodní plochy mohou být součástí řešení při revitalizaci nevyužívaných objektů a asanaci znečištěného životního prostředí kolem nich.
C.1.1xD.1.1	Podpora meziobecní komunitní spolupráce v případě přístupu k životnímu prostředí a jeho ochraně je přímo potřeba neboť zde neexistují neprodyšné hranice mezi katastry obcí.
C.1.2xD.1.1	Podpora meziobecní komunitní spolupráce v případě environmentálního vzdělávání, výchovy a osvěty je jednou z možností, jak přispět k udržitelnosti zdravého životního prostředí v regionu.
C.1.4xC.3.2	Pro ubytovací a stravovací kapacity a další související služby lze využít a revitalizovat nevyužívané objekty a prostory v obcích i mimo.
C.2.1xC.2.2	Součástí podpory a ochrany místních památek je udržení místních tradic a zvyků, které utváří místní genius loci
C.2.1xC.3.1	Místní producenti a služby velmi často spolupracují s kulturními a technickými památkami v území za účelem jejich propagace a zvýšení návštěvnosti a rozvoje cestovního ruchu v regionu.
C.2.1xC.3.2	Dobře vybudovaná infrastruktura cestovního ruchu podporuje návštěvnost a propagaci památek a muzeí
C.2.1xD.2.1	Národní a mezinárodní spolupráce v případě podpory ochrany a obnovy movitých a nemovitých kulturních a technických památek, muzeí a jejich propagaci je jednou z možností, jak podpořit rozvoj cestovního ruchu a tím i hospodářský růst v regionech.
C.2.2xC.3.1	Místní producenti a služby se velmi často zaměřují na místní tradiční speciality v gastronomii, podporují místní zvyky a s tím spojené aktivity a akce.

C.2.2xD.2.1	Národní a mezinárodní spolupráce v případě podpory místních tradic a zvyků je jednou z možností, jak podpořit rozvoj cestovního ruchu a tím i hospodářský růst v regionech.
C.3.1xD.2.1	Národní a mezinárodní spolupráce v případě podpory propagace místních producentů a služeb je jednou z možností, jak podpořit rozvoj cestovního ruchu a tím i hospodářský růst v regionech.
C.3.2xD.2.1	Národní a mezinárodní spolupráce v případě podpory infrastruktury cestovního ruchu včetně podpory ubytovacích a stravovacích zařízení je jednou z možností, jak podpořit rozvoj cestovního ruchu a tím i hospodářský růst v regionech.

4. IMPLEMENTAČNÍ ČÁST

4.1 POPIS ŘÍZENÍ VČETNĚ ŘÍDICÍ A REALIZAČNÍ STRUKTURY MAS

Případná realizace jednotlivých programových rámců SCLLD se bude řídit příslušnou dokumentací zpracovanou dle požadavků příslušného ŘO.

MAS má v souladu s podmínkami pro standardizaci uvedenými v MPIN ustanovené tvz. povinné orgány, jejichž činnost a pravomoci jsou podrobně uvedeny ve Stanovách MAS Strakonicko, z. s., zveřejněných na webových stránkách <https://www.strakonicko.net/mas/stanovy.asp>

Místní akční skupina Strakonicko byla založena v březnu roku 2004 jako občanské sdružení, od 1. 1. 2014 je podle nového občanského zákoníku spolkem. Její základní činnost a organizační záležitosti jsou definovány ve stanovách. Rozsah územní působnosti je definován územím obcí, které potvrdily souhlas se zařazením svého správního území do územní působnosti CLLD MAS Strakonicko, z.s. pro období 2021 – 2027, uvedených na webových stránkách <https://www.strakonicko.net/mas/uzemi.asp>

Spolek je samosprávným a dobrovolným svazkem členů, kteří se sdružili za účelem naplňování zájmů o rozvoj a péči o region, a kteří zastupují veřejné a soukromé místní socioekonomické zájmy. Všichni členové spolku jsou zároveň „Partneři MAS“ ve smyslu realizace CLLD. Účelem spolku je veřejně prospěšná činnost v oblasti regionálního rozvoje, vedoucí k dosažení obecného blaha.

Veškeré podrobnosti jsou uvedeny ve Stanovách MAS Strakonicko, z.s. Způsoby jednání jednotlivých povinných orgánů MAS jsou upraveny příslušnými jednacími řády, které jsou zveřejněny na webových stránkách <https://www.strakonicko.net/mas/smernice.asp>

Povinné orgány MAS:

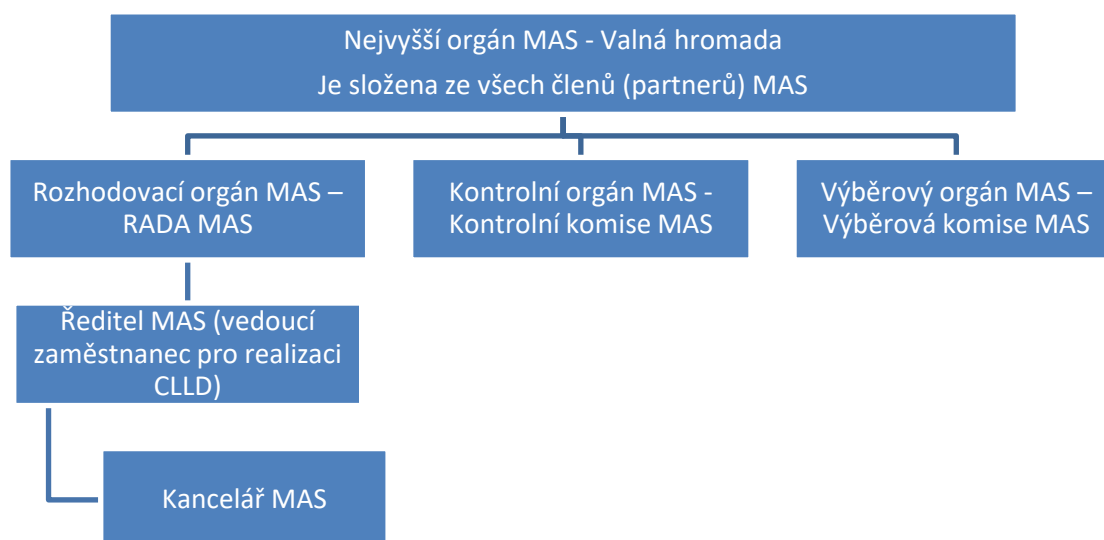
Valná hromada – nejvyšší orgán MAS

Rada MAS – rozhodovací orgán MAS

Výběrová komise - výběrový orgán MAS

Kontrolní komise – kontrolní orgán MAS

Obrázek 5 Organizační struktura MAS Strakonicko, z. s.



Zdroj: MAS Strakonicko, z. s.

MAS má zřízenou kancelář MAS a má pověřeného zaměstnance na pozici vedoucího zaměstnance pro realizaci SCLLD – ředitele, který je schválen rozhodovacím orgánem MAS a zodpovídá za realizaci SCLLD. Statutárním zástupcem MAS je předseda Rady MAS, který má dva zástupce – místopředsedy. Kontrolní komise a Výběrová komise volí ze svého středu předsedu dané komise.

Kontakty na pracovníky a statutárního zástupce MAS Strakonicko, z. s. jsou zveřejněny na webu MAS (<https://www.strakonicko.net/mas/kontakt.asp>)

4.2 POPIS ANIMAČNÍCH AKTIVIT

Animace je činnost, která pomáhá k lepšímu naplňování strategie MAS Strakonicko, z. s. prostřednictvím komunikace s místními aktéry, potenciálními žadateli, různými zájmovými skupinami v území a s veřejností. Zajišťuje zvýšení informovanosti veřejnosti a místních aktérů. Animační aktivity zahrnují všechny činnosti MAS v rámci CLLD mimo administraci projektů konečných žadatelů/příjemců.

Cílem animace je zvyšování úspěšnosti využívání integrovaného nástroje SCLLD prostřednictvím zvýšení zájmu veřejnosti o zapojení do realizace strategie a do aktivit na podporu rozvoje území. Součástí animačních aktivit je podpora a další rozvoj partnerství, zajištění relevantní informovanosti o SCLLD formou besed, seminářů a workshopů, pořádání vzdělávacích akcí, aktivity k seznámení veřejnosti se stavem realizace SCLLD, motivace k tvorbě projektových záměrů naplňujících cíle SCLLD, které mohou být realizovány ze zdrojů CLLD nebo z jiných zdrojů, vyhledávání příležitostí ke spolupráci, koordinace komunitního projednávání, vzájemná výměna informací a sdílení dobré praxe s ostatními subjekty.

Animace přispívá k tomu, aby se MAS stala důležitým komunikačním uzlem ve svém zájmovém území. Komunikačním zdrojem MAS jsou webové stránky www.strakonicko.net, zpravodaj HLAS MAS v elektronické podobě na webových stránkách <https://www.strakonicko.net/mas/hlasmas.asp>. MAS dále využívá facebookové stránky <https://www.facebook.com/people/Mas-Strakonicko/100010602635988> k propagaci své činnosti a ke komunikaci s veřejností.

Činnost MAS bude především propagována na jejích webových stránkách www.strakonicko.net, kde budou zveřejněny všechny předepsané dokumenty a doklady a nadále zde budou informace o akcích, které bude MAS organizovat nebo se jich účastnit (workshopy, semináře, komunitní akce, výstavy, atd.). MAS dále ke své propagaci a informování veřejnosti bude nadále využívat facebookové stránky. Aktivity MAS budou shrnuty ve Výroční zprávě MAS, zveřejňované na webu MAS, <https://www.strakonicko.net/mas/vyrocnizpravy.asp>. MAS se bude podílet, tak jako dosud, na tvorbě textových částí propagačních a informačních tištěných materiálů a grafických prezentací. Veřejnost, zájmové skupiny, potenciační žadatelé, oborová sdružení, dobrovolné svazky budou i nadále informováni prostřednictvím regionálního tisku, zpravodaje HLAS MAS, propagačními letáky, osobními kontakty, účastí na veřejných akcích a valných hromadách svazků obcí. K propagaci a informování zahraničních partnerů bude MAS používat osobní kontakty, elektronickou korespondenci a uspořádaná vzájemná setkání. Zároveň MAS i nadále využije své zapojení do regionálních a národních struktur a sítí. Výše zmíněné činnosti povedou ke stále většímu povědomí o práci MAS v regionu i mimo něj. Při propagaci bude MAS dodržovat pravidla povinné publicity.

4.3 POPIS SPOLUPRÁCE MEZI MAS NA NÁRODNÍ A MEZINÁRODNÍ ÚROVNI A PŘESHRAŇIČNÍ SPOLUPRÁCE

MAS Strakonicko, z. s. zrealizovala projekty spolupráce se zaměřením na rozvoj potenciálu regionu -např. projekt „Zavedení regionální značky Prácheňsko“ nebo „Zvyky a tradice na obou stranách hranice“, se zaměřením na folklórní tradice regionu. Seznam všech realizovaných projektů je uveden na webu <https://www.strakonicko.net/mas/spoluprace.asp> nebo ve strategii SCLLD 2014 – 2020 kapitola 3.10.

V následujícím období předpokládáme realizaci projektů s podobným obsahovým zaměřením a zaměřením na tzv. chytrý venkov.

4.4 POPIS MONITORINGU A EVALUACE STRATEGIE

MAS Strakonicko, z. s. bude provádět monitorovací a evaluační činnosti v souladu s metodickým pokynem pro využití integrovaných nástrojů a regionálních akčních plánů v programovém období 2021–2027 a v souladu s doplňujícími metodickými instrukcemi Ministerstva pro místní rozvoj, odboru regionální politiky.

Pro sledování a vyhodnocování plnění jednotlivých opatření/fiche Akčního plánu budou ze strany jednotlivých ŘO stanoveny povinné indikátory z NČI¹. Hodnoty těchto indikátorů budou sledovány v monitorovacím systému a bude tak sledován stav plnění integrovaného nástroje CLLD.

Monitoring

Monitoring je nezbytnou podmínkou pro provádění evaluací, neboť je jedním ze zdrojů informací a dat pro evaluace. Jedná se o průběžný proces, vykonávaný po celou dobu realizace projektů v rámci SCLLD, ale i po jejich dokončení (kontroly ex ante, interim, ex post). Je zaměřen na sběr a shromažďování primárních dat a informací potřebných k evaluaci. Tento sběr je prováděn podle předem vytvořeného systému. Adekvátnost dat je zajištěna vazbou na cíle a měřitelné indikátory.

Monitoringem se sleduje naplňování cílů jednotlivých opatření pomocí monitorovacích indikátorů stanovených žadatelem v projektu. Monitorovací indikátory jsou nastaveny v SCLLD podle příslušných operačních programů. Na úrovni MAS bude prováděno průběžné vyhodnocování a podle stavu plnění indikátorů budou vyhlášovány ve výzvách konkrétní opatření, která budou přispívat k lepšímu plnění cílů SCLLD. Při průběžném vyhodnocování naplňování finančního plánu a dosahování cílových hodnot indikátorů integrované strategie bude MAS spolupracovat s ŘO. MAS bude provádět monitoring jednak na základě vlastního sběru dat, jednak prostřednictvím systému MS2014+, do kterého bude mít MAS přístup. Základním nástrojem monitorování integrovaných nástrojů je jednotný monitorovací systém MS2014+ pro programové období 2021 – 2027. Jeho využití umožní monitorování realizace jednotlivých projektů a vytvoření sestavy projektů realizovaných v rámci strategie MAS.

Evaluace strategie

Evaluace je proces založený na sběru primárních a sekundárních dat. Slouží k vyhodnocování plnění cílů SCLLD a zahrnuje hodnocení mnoha aktivit v následujících oblastech: vyhodnocování dat z monitoringu indikátorů, vyhodnocování všech administrativních procesů, které probíhají v MAS (příjem, výběr, kontrola realizace individuálních projektů) z pohledu dodržování stanovených pravidel, vyhodnocení podpůrných činností, vyhodnocení aplikace metody CLLD, tj. zapojení veřejného a soukromého sektoru do realizace a aktualizace SCLLD. V rámci evaluace SCLLD hodnotí MAS také užitečnost, proveditelnost, korektnost a přesnost realizace. Posuzuje vhodnost pro potřeby území, zacílení dopadů, efektivitu výdajů a účinnost realizace SCLLD na rozvoj území. Dále je možno SCLLD hodnotit z časového hlediska před vlastním začátkem realizace (ex-ante), v průběhu realizace (on-going či interim) a po skončení realizace (ex-post). Evaluace je tedy zpracovávání a vyhodnocování informací získaných během monitoringu i mimo něj. Četnost zpracování výsledků evaluací bude záviset na pravidlech jednotlivých OP. V závěru evaluace je vyhodnocena relevance a naplnění cílů. Součástí evaluace je formulace závěrů a doporučení ke zlepšení implementace strategie. Je pak možné provést částečné úpravy realizace SCLLD. Pravidelná evaluace bude probíhat podle pokynů ŘO. Výstupem monitoringu

¹ Národní číselník indikátorů

a evaluace bude Zpráva o plnění integrované strategie, kterou MAS bude předkládat dle požadavků ŘO prostřednictvím MS2014+. Výsledky realizace SCLLD budou součástí každoroční Výroční zprávy o činnosti MAS zveřejněné na www.strakonicko.net

4.4.1 INDIKÁTORY NA ÚROVNI STRATEGICKÝCH CÍLŮ STRATEGICKÉHO RÁMCE SCLLD

Tabulka 8 Indikátory na úrovni strategických cílů SCLLD

Strategický cíl	Indikátor	Počet	Výchozí hodnota (1.1.2021)	Cílová hodnota (31. 12. 2027)
Strategický cíl A Zvýšená kvalita života v území, podpora rodiny	<i>Počet podpořených vzdělávacích zařízení</i> 50000	<i>Zařízení</i>	0	4
	<i>Počet podpořených komunitních center</i> 55102	<i>Zařízení</i>	0	2
	<i>Počet podpořených zázemí pro služby a sociální práci</i> 55401	<i>Zázemí</i>	0	2
	<i>Počet poskytovaných druhů sociálních služeb</i> 55402	<i>služby</i>	4	6
	<i>Kapacita služeb a sociální práce</i> 67510	<i>klienti</i>	55	75
	<i>Počet realizací vedoucích ke zvýšení bezpečnosti v dopravě</i> 75001	<i>realizace</i>	0	5
	<i>Počet nové techniky a věcných prostředků složek IZS</i> 57001	<i>sety</i>	0	1
	<i>Celkový počet účastníků</i> 60000	<i>osoby</i>	0	10
	<i>Využívání podpořených komunitních a integračních služeb</i> 55110	<i>osoby</i>	0	45
Strategický cíl B Rozvoj podnikání a konkurenceschopnost	<i>Počet podpořených podniků/příjemců</i> 93701	<i>podniky</i>	0	25
	<i>Počet firem využívajících novou nebo modernizovanou infrastrukturu pro podnikání</i>	<i>podniky</i>	0	2

	23001			
Strategický cíl C Péče o životní prostředí, kulturu a cestovní ruch	<i>Celkový počet vysázených stromů</i> 45002	<i>Ks</i>	<i>0</i>	<i>100</i>
	<i>Počet revitalizovaných památkových objektů</i> 90501	<i>Objekty</i>	<i>0</i>	<i>1</i>
	<i>Počet realizací rozvoje infrastrukturních opatření</i> 90801	<i>realizace</i>	<i>0</i>	<i>2</i>
	<i>Počet revitalizací přírodního dědictví</i> 90601	<i>revitalizace</i>	<i>0</i>	<i>1</i>
Strategický cíl D Rozvoj partnerství a spolupráce	<i>Počet podpořených spoluprací</i> 54310	<i>spolupráce</i>	<i>0</i>	<i>1</i>
	<i>Počet podpořených partnerství</i> 54305	<i>partnerství</i>	<i>0</i>	<i>1</i>
	<i>Počet úspěšně zrealizovaných výzev místní akční skupinou</i> 93508	<i>Výzvy</i>	<i>0</i>	<i>10</i>

5. POVINNÁ PŘÍLOHA – ČESTNÉ PROHLÁŠENÍ

Čestně prohlašuji, že údaje a informace uvedené v žádosti o podporu strategie Komunitně vedeného místního rozvoje pro období 2021–2027 (Koncepční část) jsou pravdivé. Rovněž čestně prohlašuji, že údaje uvedené v žádosti o podporu strategie Komunitně vedeného místního rozvoje pro období 2021–2027 (Koncepční část) jsou shodné s údaji poskytnutými v rámci procesu kontroly dodržování standardů MAS.

Ve Strakonících, dne 24. 8. 2021

PhDr. Ivana Říhová

Statutární zástupce MAS Strakonicko, z. s.



EVROPSKÁ UNIE
Evropský fond pro regionální rozvoj
Integrovaný regionální operační program



MINISTERSTVO
PRO MÍSTNÍ
ROZVOJ ČR